

# Urban Forest by DROPS Design

Strikket bluse til herre i DROPS Alaska. Arbejdet strikkes oppefra og ned med dobbelt halskant og sadelskulder. Størrelse S - XXXL.

DROPS 219-16

DROPS Design: Model x-456

Garngruppe C eller A + A

-----

STØRRELSE:

S - M - L - XL - XXL - XXXL

MATERIALER:

DROPS ALASKA fra Garnstudio (tilhører garngruppe C)

700-750-800-900-1000-1100 g farve 45, lys oliven

STRIKKEFASTHED:

17 masker i bredden og 22 pinde i højden med glatstrik = 10 x 10 cm.

PINDE:

DROPS STRØMPEPINDE NR 5.

DROPS RUNDPINDE NR 5: Længde på 40 cm og 80 cm til glatstrik.

DROPS STRØMPEPINDE NR 4.

DROPS RUNDPINDE NR 4: Længde på 40 cm og 80 cm til rib.

Pinde nr er kun vejledende. Får du for mange masker på 10 cm, skift til tykkere pinde. Får du for få masker på 10 cm, skift til tyndere pinde.

Strikkefasthed – [Se hvorfor og hvordan du måler her](#)

Alternativt garn – [Se hvordan du bytter garn her](#)

Garngruppe A til F – [Brug samme opskrift og byt garn her](#)

Garnforbrug ved alternativt garn – [Brug vores garn-omregner her](#)

-----



DROPS 219-16

## Garnpriser (per 31.10.2022)

| Garn (vægt)                   | Indhold  | Danmark   |
|-------------------------------|----------|-----------|
| DROPS Alaska uni colour (50g) | 100% Uld | 19.00 DKK |
| DROPS Alaska mix (50g)        | 100% Uld | 19.00 DKK |

Garnet til denne opskrift koster fra **266.00kr\***.

(\*) Pris for opskriften er udregnet efter den mindste størrelse / billigste farve. Du finder en oversigt over priserne i denne udskrift, som du kan brug hvis du vil regne prisen ud for andre størrelser.

Alt garn som er brugt i denne opskrift er DROPS garn. Du finder butikker og opdaterede farvekort på [garnstudio.com](http://garnstudio.com)

-----

## Opskrift DROPS 219-16

-----

FORKLARING TIL OPSKRIFTEN:

-----  
UD-/INDTAGNINGSTIPS (jævnt fordelt):

For at beregne hvordan der skal tages ud/ind jævnt fordelt, tager man det totale maskeantal på pinden (f.eks 78 masker), og deler maskerne med antal udtagninger som skal gøres (f.eks 22) = 3,5.

I dette eksempel tages der ud ved at slå om efter skiftevis ca hver 3. og 4. maske. På næste omgang strikkes omslagene drejet, så der ikke bliver hul.

Hvis der skal tages ind, strikkes i dette eksempel skiftevis ca hver 2. og 3. maske og hver 3. og 4. maske ret sammen.

UDTAGNINGSTIPS:

FØR MÆRKET:

Den nye maske bliver drejet mod højre.

Brug venstre pind til at samle tråden op mellem 2 masker fra omgangen under, tråden samles op bagfra og masken strikkes ret i forreste maskeled.

EFTER MÆRKET:

Den nye maske bliver drejet mod venstre.

Brug venstre pind til at samle tråden op mellem 2 masker fra omgangen under, tråden samles op forfra og masken strikkes ret i bagerste maskeled.

INDTAGNINGSTIPS (gælder midt under ærmerne):

Tag 1 maske ind på hver side af mærketråden således: Strik til der er 3 masker tilbage før mærketråden, strik 2 masker ret sammen, strik 2 masker ret (mærketråden sidder mellem disse 2 masker), tag 1 maske løs af pinden som om den skulle strikkes ret, strik 1 maske ret, løft den løse maske over masken som blev strikket.

AFLUKNINGSTIPS:

For at undgå at aflukningskanten strammer når der lukkes af, kan der lukkes af med en tykkere pind. Hvis dette også bliver for stramt, kan der laves omslag efter ca hver 4.maske samtidig med at der lukkes af (omslagene lukkes af som almindelige masker).

-----  
START ARBEJDET HER:

-----  
BLUSE – KORT OVERSIGT OVER ARBEJDET:

Halskant og bærestykke strikkes rundt på rundpind fra midt bagpå, oppefra og ned. Bærestykket deles til ryg & forstykke og ærmer. Ryg- og forstykke strikkes rundt på rundpind, oppefra og ned. Ærmerne strikkes rundt på strømpepinde / lille rundpind, oppefra og ned.

HALSKANT:

Slå 78-82-88-92-98-102 masker op på rundpind 4 med Alaska. Strik 1 omgang ret. Derefter strikkes der rib (= 1 ret / 1 vrang) rundt i 14½ cm. Strik 1 omgang ret hvor der tages 22-22-32-32-34-38 masker ud jævnt fordelt – læs UD-/INDTAGNINGSTIPS = 100-104-120-124-132-140 masker. Skift til rundpind 5.

BÆRETYKKE:

Sæt en mærketråd på starten af omgangen (= midt bagpå) – HERFRA MÅLES ARBEJDET VIDERE!

I tillæg sættes der 4 nye mærker i arbejdet som forklaret under – dette gøres uden at maskerne strikkes, og hver

af disse 4 mærker sættes mellem 2 masker. Mærkerne skal bruges når der skal tages ud til sadelskulder.

1.mærke: Start midt bagpå, tæl 17-18-20-21-21-23 masker (= ½ bagstykke), sæt 1.mærke før næste maske.

2.mærke: Tæl 16-16-20-20-24-24 masker fra 1.mærke (= skuldermasker), sæt 2.mærke før næste maske.

3.mærke: Tæl 34-36-40-42-42-46 masker fra 2.mærke (= forstykke), sæt 3.mærke før næste maske.

4.mærke: Tæl 16-16-20-20-24-24 masker fra 3.mærke (= skuldermasker), sæt 4.mærke før næste maske.

Der er 17-18-20-21-21-23 masker tilbage på bagstykket efter 4.mærke.

Lad disse 4 mærker følge med videre, det skal tages ud ved hvert af disse mærker.

#### UDTAGNING SADELSKULDER:

Strik rundt i glatstriik.

SAMTIDIG på første omgang tages der 4 masker ud til sadelskulder således:

Tag ud FØR 1. og 3. mærke, og tag ud EFTER 2. og 4. mærke – læs UDTAGNINGSTIPS. Der tages nu kun ud på forstykket og bagstykket, og antal skuldermasker forbliver det samme.

Fortsæt rundt således, og tag ud på samme måde på hver omgang totalt 14-16-16-18-20-22 gange = 156-168-184-196-212-228 masker. HUSK PÅ STRIKKEFASTHEDEN!

Efter sidste udtagning måler arbejdet ca 6-7-7-8-9-10 cm fra mærket ved halsen. Videre tages der ud til ærmer som forklaret under.

#### UDTAGNING ÆRME:

Strik rundt i glatstriik.

SAMTIDIG på næste omgang tages der 4 masker ud til ærmer således:

Tag ud EFTER 1. og 3. mærke, og tag ud FØR 2. og 4. mærke – husk UDTAGNINGSTIPS.

Der tages nu kun ud på ærmerne, og antal masker på forstykkerne og bagstykket forbliver det samme. Tag ud således på hver 2.omgang totalt 11-13-13-15-12-12 gange = 200-220-236-256-260-276 masker.

Arbejdet skal nu måle 16-19-19-22-20-21 cm fra mærket ved halsen. I størrelse S fortsættes der til arbejdet måler 17 cm. Hvis arbejdet er kortere end dette i størrelse M, L, XL, XXL og XXXL, strikkes der videre til rigtig mål uden at der tages ud. Videre tages der ud til bærestykke som forklaret under.

#### UDTAGNING BÆRETYKKE:

Flyt de 4 mærker fra ærmeudtagningen, så hver af de 4 mærkerne sidder i den yderste maske i hver side på hvert ærme. Det er 36-40-44-48-46-46 masker mellem maskerne med mærke i på hvert ærme.

På næste omgang tages der 8 masker ud til bærestykke ved at tage ud både før og efter hver af de 4 masker med mærke i – husk UDTAGNINGSTIPS.

Der tages nu masker ud på forstykkerne, bagstykket og på begge ærmer, og de nye masker strikkes i glatstriik.

Tag ud således på hver 2.omgang totalt 4-4-6-6-8-10 gange = 232-252-284-304-324-356 masker.

Når alle udtagningerne er færdig måler arbejdet ca 21-23-24-27-27-30 cm. Hvis arbejdet måler kortere end dette fortsættes der til arbejdet måler 21-23-24-27-27-30 cm uden udtagninger.

Nu deles arbejdet til ryg & forstykke og ærmer. Næste omgang strikkes således:

Strik de første 35-38-42-45-49-55 masker (= ½ bagstykke), sæt de næste 46-50-58-62-64-68 masker på en tråd til ærme, slå 12-12-12-14-14-14 nye masker op på pinden (= i siden under ærmet), strik de næste 70-76-84-90-98-110 masker (= forstykke), sæt de næste 46-50-58-62-64-68 masker på en tråd til ærme, slå 12-12-12-14-14-14 nye masker op på pinden (= i siden under ærmet), strik de sidste 35-38-42-45-49-55 masker (= ½ bagstykke). Videre strikkes ryg & forstykke og ærmer færdig hver for sig. HERFRA MÅLES ARBEJDET VIDERE.

#### RYG & FORSTYKKE:

= 164-176-192-208-224-248 masker. Strik rundt i glatstriik. Når arbejdet måler 29-29-29-28-29-28 cm fra delingen, tages der 16-18-20-20-22-26 masker ud jævnt fordelt = 180-194-212-228-246-274 masker. Skift til rundpind 4. Strik rib (= 1 ret / 1 vrang) rundt i 5 cm. Luk af med ret over ret og vrang over vrang – læs AFLUKNINGSTIPS.

Blusen måler ca 60-62-64-66-68-70 cm fra skulderen og ned.

#### ÆRMER:

Sæt de 46-50-58-62-64-68 masker fra tråden i den ene side af arbejdet tilbage på lille rundpind/strømpepinde 5 og strik 1 maske i hver af de 12-12-12-14-14-14 nye masker som blev slået op i siden under ærmet = 58-62-70-76-78-82 masker. Sæt et mærke midt i de nye masker (= 6-6-6-7-7-7 nye masker på hver side af mærket). Strik rundt i glatstrik. Når ærmet måler 4 cm fra delingen, tages der 1 maske ind på hver side af mærket under ærmet – læs INDTAGNINGSTIPS. Tag ind således på ca hver 11.-6.-3½.-3.-3.-2½.cm totalt 4-6-9-11-11-13 gange = 50-50-52-54-56-56 masker. Strik videre til ærmet måler 41-39-39-37-38-36 cm fra delingen. Strik 1 omgang ret hvor der tages 10-8-8-8-10-8 masker ind jævnt fordelt = 40-42-44-46-46-48 masker. Skift til strømpepinde 4. Strik rib (= 1 ret / 1 vrang) rundt i 5 cm. Luk af med ret over ret og vrang over vrang – husk AFLUKNINGSTIPS. Strik det andet ærme på samme måde.

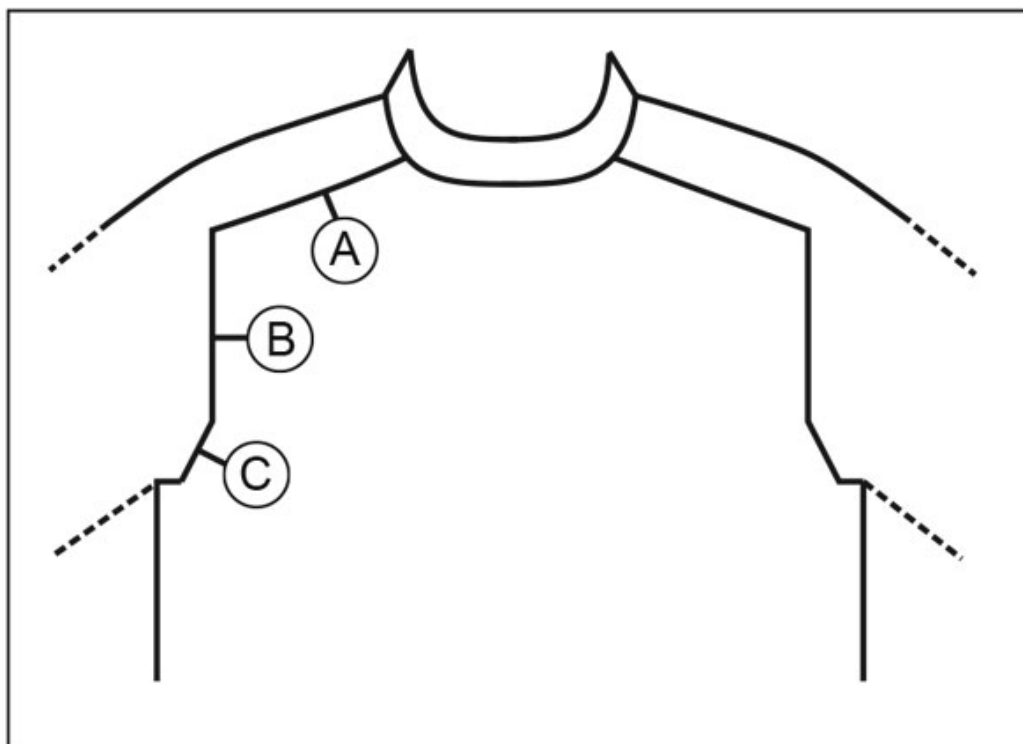
#### MONTERING:

Buk ribben øverst i halsen ned på indersiden af tøjet. Sy ribben fast, så der bliver en bukketant. For at undgå at halskanten strammer og vipper udad, er det vigtigt at sømmen er elastisk.

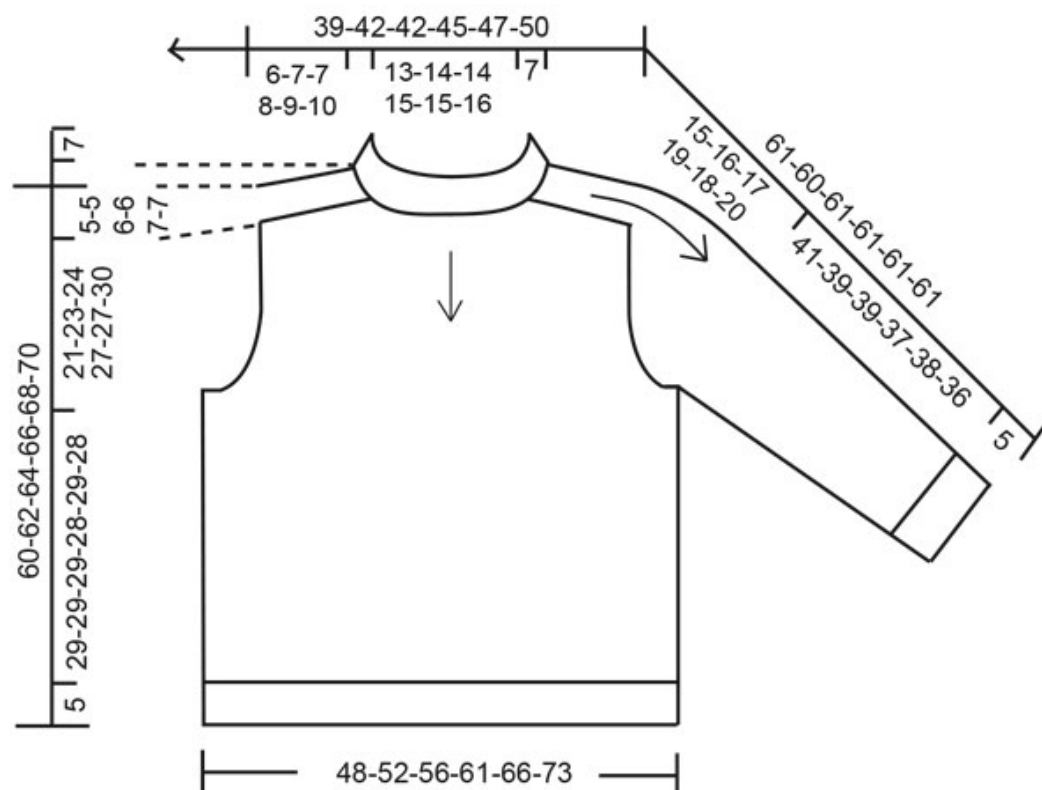
## Diagram forklaring

- ← = strikkeretning
- Ⓐ = strikkeretning
- Ⓑ = udtagning ærme
- Ⓒ = udtagning ærme

### Diagram til DROPS 219-16

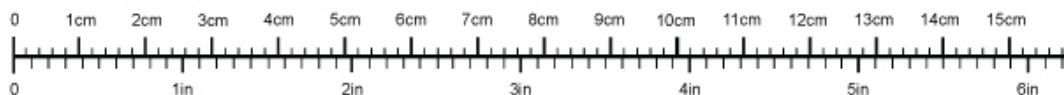


## Diagram til DROPS 219-16



♥ Har du lavet denne eller nogle af vore andre modeller? Del dine billeder i sociale medier og mærk dem med #dropsdesign, så vi kan se dem!

## Brug mig til at måle dit projekt!



For at få centimetermålene 100% rigtige, skal du printe opskriften ud i fuld skala (du må ikke bruge knappen for "tilpas siden").

## Behøver du hjælp med opskriften?

Du finder 27 instruktionsvideoer, kommentarer/spørgsmål og mere i opskriften på [www.garnstudio.com](http://www.garnstudio.com) **Har du købt DROPS garn til dette projekt?** Da har du også ret til at få hjælp i butikken, som har solgt dig garnet.

Vi sætter en ære i at vores opskrifter er fejlfrie og lette at forstå. Alle opskrifter er oversat fra de norske og du kan altid tjekke original opskriften for mål og udregninger.

Hvis vi får information om at der kan være en fejl i en opskrift, så vil vi gå igennem opskriften og rette eventuelle fejl. Dette vil normalt tage 7-10 dage. Hvis der ikke bliver lavet en rettelser, betyder det at vi ikke kan finde nogle fejl.

## Vil du vide hvor du kan købe garnet til denne opskrift?

Prøv en DROPS Super Store!

- YarnLiving
- Rito
- Svingninge Garn
- Strikkenyheder.dk
- Nicoline
- Netgarn
- Smykkesten og Fritid
- MARISTA Garn & Strikkebutik

- Centrum Garn
- Enghoff Garn

© 1982-2022 DROPS Design A/S. Alle rettigheder er reserveret. Dette dokument med tilhørende underdokumenter har copyright. Læs mere om hvad du kan gøre med vore opskrifter, nedert i alle vore opskrifter på hjemmesiden.